

Une figure de St-Pern : Sainte Jeanne JUGAN



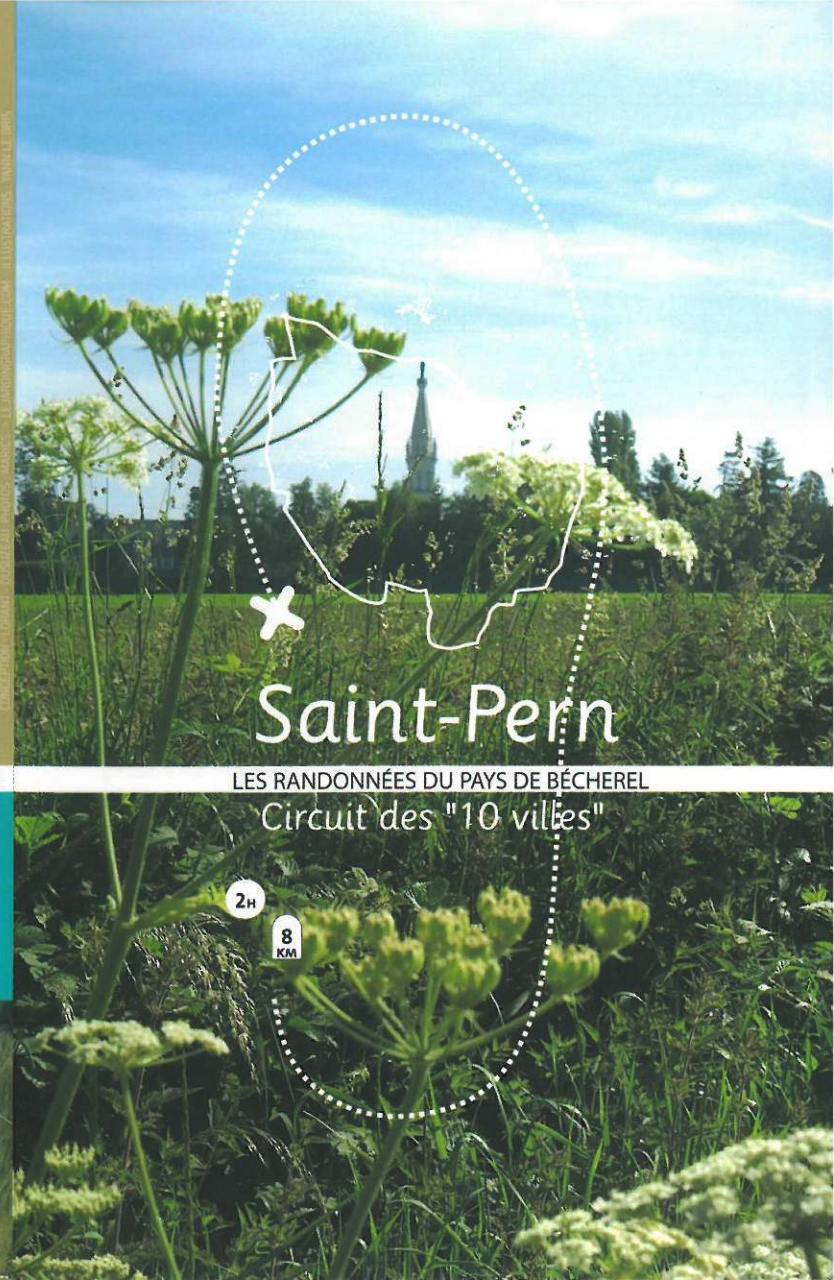
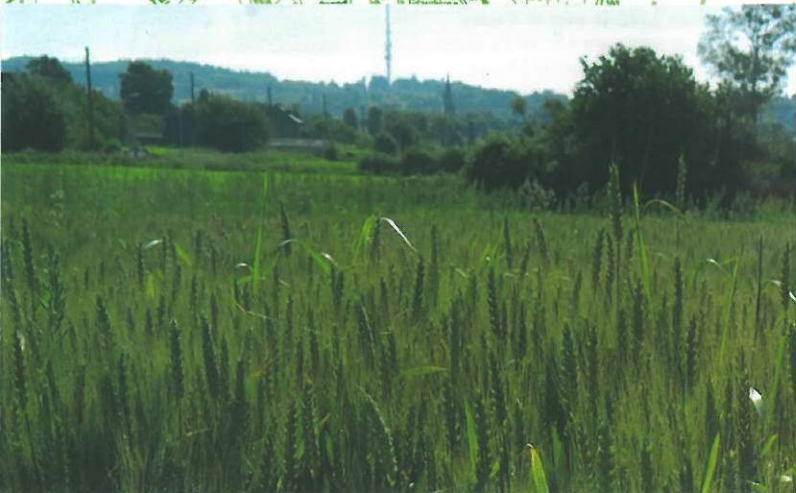
Jeanne Jugan est née à Cancale, le 25 octobre 1792 au sein d'une famille modeste. Jeanne doit travailler très tôt et se signale rapidement dans

le service des pauvres. Elle décide de consacrer sa vie à Dieu en 1816. C'est à partir de 1839 qu'elle commence sa quête, aidée de deux amies, pour subvenir aux besoins des personnes âgées indigentes qu'elles recueillent dans un ancien couvent. Jeanne est élue supérieure de l'association de charité naissante. L'œuvre avait pris son essor. Le 11 décembre 1845, le prix Montyon destiné à consacrer les actes de vertu est décerné par l'Académie Française à Jeanne Jugan. Une maison est ouverte en 1846 à Rennes, puis à Dinan. La presse s'en fait l'écho, et devant les besoins énormes de l'époque, l'œuvre voulue par

Jeanne connaît une croissance fulgurante : Tours, Paris et d'autres villes les appellent. L'œuvre devient internationale dès 1851 en s'installant à Londres. Bien d'autres pays allaient suivre. L'abbé Le Pailleur prend alors la tête de l'œuvre et relègue Jeanne à des rôles de plus en plus subalternes, jusqu'à gommer son rôle dans la création et le succès de l'œuvre. En 1852, Jeanne est assignée à un modeste rôle auprès des postulantes à la maison mère de la Piletière à Rennes. Trop à l'étroit, la jeune congrégation déménage au château de La Tour à St-Pern le 1er avril 1856. Jeanne Jugan s'y éteindra dans la plus grande des modesties sous le nom de sœur Marie de la Croix, le 29 août 1879. Des voix s'élevèrent alors pour reconnaître son rôle, et les enquêtes conduites ne tarderont pas à révéler la vérité. Jeanne Jugan a été béatifiée le 3 octobre 1982 par le pape Jean-Paul II. Elle a été canonisée et déclarée sainte le 11 octobre 2009 par le pape Benoît XVI.

Caractéristiques du parcours n°11 : **Circuit des "10 villes"**

KM ET DURÉE	ITINÉRAIRE	SERVICES	DÉPART ET ARRIVÉE
Boucle longue ; Les "10 villes" : 8 Km 2 Heures	Les "10 villes" : Balisage rouge Difficultés : Dénivelé moyen	Restaurants, Produits du terroir, Gîtes et chambres d'hôtes, gîte équestre, Parc du château de Caradec ouvert à la visite (payant)	Place de l'église  Circuit ouvert à la randonnée équestre



LES RANDONNÉES DU PAYS DE BÉCHEREL

Circuit des "10 villes"

2h

8 KM



DÉPART PARKING DE L'ÉGLISE



Ce circuit a été baptisé du nom des 10 lieux-dits en « ville » qu'il côtoie (voir explication de la toponymie sur panneau devant la mairie).

Face à l'église, descendre à gauche et longer la route en direction de Plouasne. Devant le cimetière, prendre le sentier à gauche (G.R.).

1 Sur la droite, vous apercevez les impressionnants bâtiments (ne se visitent pas ; journée « portes ouvertes » le lundi de Pâques) de la **Tour St-Joseph** appartenant à la congrégation religieuse des **Petites Sœurs des Pauvres** dont la vocation est de recueillir les personnes âgées indigentes. Le clocher de l'église est surmonté d'une statue de St-Joseph. La congrégation, fondée par Jeanne Jugan (Cancale 1792 - St-Pern 1879), y installa sa maison mère après l'acquisition du château de La Tour en 1856.

Elle le transforma et l'agrandit considérablement entre 1857 et 1875. La fondatrice, canonisée le 11 octobre 2009 à Rome, repose dans la crypte de l'église.



Sur la route, prendre à gauche, puis à droite au carrefour. Suivre la route à gauche devant « Lanniou ».

2 Sur la gauche, beau **point de vue panoramique** sur le bourg de St-Pern, l'antenne de télédiffusion de France (haute de 281 m), et les hauteurs de Caradec (191 m), 3^e plus haut point d'Ille-et-Vilaine.



3 Hameau de **La Chaudrais***, sur la droite en léger contrebas de la route (en Plouasne) : admirer la façade des bâtiments, ancienne ferme traditionnelle du pays de Bécherel avec ses portes jumelles et sa gerbière en plein cintre, une fenêtre ancienne avec un linteau portant une accolade, et sur la maison plus au fond,

les superbes modillons (éléments servant à soutenir l'ensemble de la structure) en pierre calcaire du Quiou ornant la corniche. Une des maisons porte la date de 1755. Saurez-vous la découvrir ?

Au stop, emprunter prudemment la route à gauche sur 90 m, puis la 1^{ère} route à droite. Prendre à 90 m le sentier à gauche. Traverser une 1^{ère} route puis poursuivre la 2^{ème} route rencontrée. A l'arrivée sur une route plus importante, prendre à gauche (attention, section dangereuse), puis à droite à 100 m face à une croix de pierre.

Alisier torminal

Cet arbuste affectonne les lieux boisés. Il se caractérise par ses feuilles au découpage bien particulier, ses fleurs blanches et ses petits fruits couleur de cuir brun à maturité.

4 Le Breil-Massif*:

Le mot Breil vient du gaulois Bro Gil et signifie petit bois, bosquet. Mascille ou Massille est le patronyme du seigneur du lieu, comme nous trouvons sur la commune également le Breil Harel tenu par Pierre Harel en 1472-1480. Il ne reste plus rien de l'ancien manoir attesté en ce lieu en 1478. La partie gauche du bâtiment principal a réemployé un linteau d'un bâti précédent portant une accolade et une fleur de lin, mémoire de cette plante textile qui fit la richesse du pays de Bécherel. Face à ce corps de bâtiments, belle croix en granit du début du 20^e siècle, rappelant par sa facture celle



précédemment située sur la route, et bâtiment carré en bauge (technique de la terre crue) très intéressant daté de 1811 sur un lignolet (ardoise faitière). Celui-ci servait de « retenue » pour le propriétaire citadin (chambre à l'étage) lors de ses déplacements d'inspection sur ses terres.

Poursuivre le chemin. Tourner à gauche sur la route et au carrefour, prendre le sentier en face.

5 **Tréhoret*** : Tréhoret peut se décomposer en Tré-Horet, « Tré » venant de « Treb » (en vieux breton) signifiant exploitation agricole, lieu cultivé et habité. Horet est une forme peut-être déformée d'un patronyme (Harel ? ou tout autre). Les toponymes utilisant ce préfixe sont nombreux dans la partie de la Bretagne ayant parlé à un moment ou un autre le breton (avant le 11^e siècle sur St-Pern).



Le chemin passe sur les pignons de cette charmante ferme du 17^e siècle agrandie en 1792 de part et d'autre du corps de bâtiment ancien. La partie ancienne, bâtie en pierre et bauge, comprend des portes jumelles en plein cintre. Le 2^e claveau (voûte située au dessus de la porte) de droite ouvrant sur la salle du logis porte en haut relief un personnage encadré de deux animaux (loup et renard ?).

A la sortie du sentier, prendre la route à gauche et poursuivre tout droit après un carrefour. Au stop, prendre à gauche vers l'aire de repos.

6 A gauche, **vaste panorama**. Le relief à l'horizon est la forêt de Paimpont qui culmine à 248 m (point culminant du département). Le bocage donne une impression de paysage forestier. L'aire de repos est assise au lieu-dit « Le Rocher », ancienne carrière remblayée depuis et aménagée (Plan des circuits de randonnées de St-Pern, présentation du patrimoine et table de pique-nique).

Au panneau sur le patrimoine, reprendre l'accotement de la route et prendre à droite un sentier débutant entre 2 maisons (attention, traversée dangereuse). Obliquer à gauche au milieu du chemin. Prendre à gauche vers un lotissement, suivre la route jusqu'au croisement, prendre à gauche puis à droite jusqu'au stop. Prendre à droite jusqu'à un deuxième stop. Puis poursuivre vers le bourg.



ARRIVÉE
PARKING DE L'ÉGLISE

*Ces bâtiments sont des lieux privés. Merci de ne pas y pénétrer.